

# Nové vymezení periferií Česka

MILAN JEŘÁBEK<sup>1</sup>, JAROSLAV DOKOUPIL<sup>2</sup>, DAVID FIEDOR<sup>3</sup>, NIKOLA KREJČOVÁ<sup>4</sup>,  
PETR ŠIMÁČEK<sup>3</sup>, RENÉ WOKOUN<sup>5</sup>, FRANTIŠEK ZICH<sup>6</sup>

- 
- <sup>1</sup> Masarykova univerzita, Přírodovědecká fakulta, Geografický ústav, Praha, Česko (Masaryk University, Faculty of Science, Department of Geography, Brno, Czechia); e-mail: jerabek@sci.muni.cz
- <sup>2</sup> Západočeská univerzita, Fakulta ekonomická, katedra geografie (University of West Bohemia, Faculty of Economics, Department of Geography, Plzeň, Czechia); e-mail: dokoupil@kge.zcu.cz
- <sup>3</sup> Univerzita Palackého v Olomouci, Přírodovědecká fakulta, katedra geografie, Olomouc, Česko (Palacký University Olomouc, Faculty of Science, Department of Geography, Olomouc, Czechia); e-mail: david.fiedor@upol.cz, petr.simacek@upol.cz
- <sup>4</sup> Vysoká škola ekonomická v Praze, Fakulta podnikohospodářská, katedra managementu (University of Economics and Business, Faculty of Business Administration, Department of Management, Praha, Czechia); e-mail: krejcovan@gmail.com
- <sup>5</sup> Vysoká škola finanční a správní Praha, Fakulta právních a správních studií, katedra regionálního rozvoje a veřejné správy (University of Finance and Administration, Faculty of Law and Public Administration, Department of Administrative Law and Public Administration, Prague, Czechia); e-mail: rene.wokoun@mail.vsfz.cz
- <sup>6</sup> Vysoká škola finanční a správní, Fakulta ekonomických studií, katedra marketingové komunikace (University of Finance and Administration, Faculty of Economics, Department of Marketing Communication, Prague, Czechia); e-mail: fzich@volny.cz

**ABSTRACT** **The new delimitation of peripheries in Czechia** – Peripheries may be delimited by various methodological approaches. The aim of this article is to identify and spatially determine inner and outer peripheries at the municipal level in Czechia. With the help of 15 indicators (reflecting the demographic development, economic activity, and transportation accessibility), the municipalities are divided into five categories according to the level of their peripherality. The results are then confronted with previous research in this field to assess the dynamics of spatial distribution of peripheries in Czechia, particularly in terms of their location and size.

**KEY WORDS** periphery – regional development – borders – Czechia

---

JEŘÁBEK, M., DOKOUPIL, J., FIEDOR, D., KREJČOVÁ, N., ŠIMÁČEK, P., WOKOUN, R., ZICH, F. (2021):  
Nové vymezení periferií Česka. *Geografie*, 126, 4, 419–443.

<https://doi.org/10.37040/geografie2021126040419>

Do redakce došlo v březnu 2021, přijato do tisku v listopadu 2021.

## 1. Úvod

Klíčovým rozhodnutím při studiu periferních oblastí je volba hierarchické úrovně výzkumu. Vzhledem k tomu, že pojem periferie je tradičně chápán jako území odlehlé od jádrových oblastí, tedy území vázané ke „hranici“, je převažující volbou hodnocení perifernosti území úroveň mezo- až makroregionální, tedy periferie při státních hranicích, periferie při hranicích Evropské unie. Tím je přiřazen pojmu periferie především vzdálenostní rozměr – území okrajové, odlehlé. Se vzdáleností od centra se tak zeslabuje, až mizí, efekt přirozené podřízenosti periferií jádrovým oblastem, zeslabuje se, až mizí, efekt přirozeného profitu periferií z hospodářského rozvoje jádrových oblastí, snižuje se životní úroveň, resp. kvalita života v periferiích. Periferie, vymezené v uvedené hierarchické úrovni, jsou často cílem řízené podpory jejich rozvoje prostřednictvím nástrojů regionální politiky.

V pojetí předloženého příspěvku je zvoleným metrickým kritériem úrovně mikro- až mezoregionální (datovou základnou je úroveň obcí), na které, pro zmíněné efekty, není poloha, resp. vzdálenost od centra vnímána jako klíčový indikátor, ale jako jeden z indikátorů užitých pro vymezení periferie i jako jeden z indikátorů komplexního přístupu k vymezení periferie. Výzkumným očekáváním je proto i zjištění, zda se při komplexním přístupu k vymezení periferií na této řádovostní úrovni bude projevovat odlehlost jako tradičně chápaný klíčový indikátor vymezení periferií.

Ve světové literatuře je převážně věnována pozornost vnějším periferiím, tzn. přeshraničním či příhraničním regionům, které zpravidla vykazují určité znaky perifernosti, slabší hospodářskou úroveň, depopulační vývoj apod. Definiční vymezení celé řady pojmů z této sféry, využitelných v našem výzkumu, je uvedeno v práci, kritickém slovníku o hranicích, přeshraniční spolupráci a evropské integraci (Wassenberg, Reitel 2021). Již zde ovšem musíme konstatovat, že ani v odborných kruzích není akceptována zcela jednotná terminologie, hovoříme o území okrajovém, periferním, marginálním atd., z určitého hlediska tedy zůstávajícím a/či znevýhodněným. Například v pojetí Wallersteina (1979) se periferie nachází v podřízené pozici vůči centru, je však na rozdíl od marginálního regionu integrována do systému. Schmidtová (1998) hodnotí marginální území jako nedostatečně integrované do (v daném místě a čase) dominujících struktur, procesů a systémů. S tímto vnímáním koresponduje Reynaud (1981): marginální území jsou „oddělena od okolního světa a žijí vlastním životem“. Periferní území nejsou oproti marginálním v tak krizové situaci, neboť jsou více či méně integrovány do sídelního systému (Andreoli 1992). Na rozdíl od geografického pojmu „periferie“, synonymum vzdálenosti od centra a pozice na okraji regionu, zdůrazňuje Kühn (2015) sociální vztahy a jejich prostorové dopady. Otázkou ovšem zůstává, zda zmíněná integrovanost do systému, do existujících struktur a procesů přináší periferiím společensko-ekonomické profity, resp. jaké efekty ovlivňují a prohlubují perifernost až výraznou perifernost zkoumaných regionů.

Lang a kol. (2015) představuje mnohostranný pohled na regionální rozvoj a odpovídající procesy adaptace a reakce se zaměřením na koncepty polarizace a periferizace, a to včetně rozsáhlé teoretické diskuze i o empirických základech, jakož i několika případových studií ze střední a východní Evropy i mimo ni. Nepochybně se jedná o problematiku komplexního charakteru, zahrnující složky ekonomickou, sociálně kulturní, politickou, environmentální apod. Tomu odpovídají různé přístupy, aplikované ve vědeckém prostředí i regionálně politické praxi, jakož i ve světě a u nás.

Jmenujme například přístup geometrický s vazbou na lokalizační teorie (Hurbánek 2005), fyzickogeografický provázaný s omezením socioekonomických aktivit (Spišiak 2000) či sociální, obsahující rovněž přístupy politické, kulturní, bezpečnostní a percepční (Leimgruber 1994, 2004). Tyto přístupy k územní diferenciaci lze doplnit odkazem na klasickou teorii centrálních míst (dojížděkové regiony a hexagonální síť), model jádro – periferie prostřednictvím Prebische (1959, obsahující mj. ekonomický kontrast mezi industrializovanými a nerozvinutými zeměmi) či Friedmanna (1996, jádrové oblasti disponující inovačním potenciálem, zatímco periferie je závislá na jádru). V souladu s konceptualizací periferií dokládá Makkonen a kol. (2020), že inovace – samozřejmě vedle center (měst) – vznikají také na periferiích. A opět si lze položit otázku, kdo je v periferních oblastech nositelem inovativnosti, resp. jaké nástroje lze užít pro podporu inovativnosti v periferních regionech. Reynaud (1981) se snaží protiklady doplnit – v časovém/vývojovém pohledu – proměnou v kontinuum (území propojené, izolované, „ztracený kout“), jakož i možnost reverzibility. S komplexním přístupem se setkáváme v práci Mehretu a kol. (2002), vyzdvihující procesní aspekty marginality: doprovodné (projev ekonomiky volného trhu), systémové (nerovnost založená na politické a ekonomické síle), souběžné (na základě sousedství), vynucené (tlak na zisk → „nová chudoba“).

Podle vžitých představ lze vymezit jednak tzv. vnější periferie (na hranicích států) a pak vnitřní periferie existující uvnitř států. Vnitřními periferiemi v Evropě se například zabývá publikace ESPON (2018) – spíše aplikačního charakteru než badatelského. Tvrdí, že společnou charakteristikou vnitřních periferií je jejich relativně nižší obecná výkonnost, úroveň rozvoje, dostupnost služeb obecného zájmu a kvalita života populace než v sousedních územích. Jedná se o (1) enklávy slabého ekonomického potenciálu, (2) oblasti obtížného přístupu ke službám obecného zájmu, (3) oblasti charakterizované ztíženou relační provázaností; přidává se sociálně psychologický aspekt, tzv. vnímání sebe sama jako „zapomenutých“ území.

Dokument Územní vzorce a vztahy v České republice (ESPON 2020) označuje čtvrtinu Česka jako vnitřní periferii, a to na základě úrovně poskytování a přístupu k hlavním službám veřejného zájmu. Konkrétně jsou vymezeny rozsáhlé regiony pokrývající nejméně zalidněné oblasti státu, a to na západě mezi Karlovými Vary a Plzní, v pahorkatinných částech středních a jižních Čech, na jihu Česka

na hranici s Rakouskem a Německem, v rámci pohoří Jeseníky (v Olomouckém a Moravskoslezském kraji). Nicméně toto vymezení vnitřních periferií je do určité míry i vymezením některých periferií vnějších (příhraničních). Předložený příspěvek aspiruje na evaluaci zmíněných tvrzení o charakteristikách vnitřních periferií, o jejich rozsahu i vymezení (ESPON 2018, 2020).

Vycházejí z naznačených přístupů akademických i aplikačních je cílem příspěvku přispět k dosavadnímu poznání a následně usilovat o „nové vymezení“ periferních území v Česku. Přínos přitom spočívá nejen ve využití aktuálních dat, ale rovněž/především v detailním (úroveň obcí) a komplexním (zahrnutí populačního vývoje, ekonomické situace a dopravní dostupnosti) uchopení problematiky.

## 2. Přehled studia periferií v Česku

Po roce 1989 postrádala akademická sféra, ale i praktická politika, snahu vymezit v Česku deprivované a marginalizované oblasti. Systematický výzkum evidujeme až koncem 90. let 20. století (Brabec 2002), postupně a významně se etabloval jako nedílná součást nové regionální geografie (Kučera 2011) – především v Praze (se zájmem spíše o Čechy) a Brně příp. Olomouci (téměř výlučně s orientací na Moravu).

Jako součást výzkumu transformačních procesů a regionálního vývoje po-revolučního období uvádíme práce Hamplovy, zde regionálně zaměřené např. na pohraničí a/či Karlovarsko (Hampl 2000, 2003). Druhý směr vychází z polarizace prostoru, identifikace problémových oblastí (periferie, venkov, pohraničí). Komplexní uchopení relevantní problematiky představují Havlíček a kol. (2005), Jančák (2001), Jančák a kol. (2006), Perlín a kol. (2019) a Marada a kol. (2019). Dílčími aspekty se věnují Havlíček, Chromý (2001), když spojují periferii se specifickým územím s poruchou funkčně-prostorových vztahů, které jsou výsledkem nerovnoměrného působení vzájemně se podmiňujících sociálních, ekonomických, politických, kulturních i fyzickogeografických faktorů, územím mj. podřízeným autoritě centra.

Marada (2001) pro „tradičně chápané“ periferní oblasti<sup>1</sup> vyzdvihuje vliv dopravní dostupnosti. Periferní oblast (v podmínkách Česka) definuje jako území charakteristické řidším zalidněním, menší progresivitou ekonomické struktury spojenou s menším podílem podnikatelů, nižší mírou hmotných investic, menší vybaveností středními školami a menší intenzitou trestných činů. Později (Marada 2003) akcentuje v definici „klasické“ periferie rovněž venkovské osídlení a vysokou zaměstnanost v priméru. Jančák a kol. (2010) soudí, že diferencujícím

<sup>1</sup> Na úrovni okresů pomoci ukazatelů charakterizujících osídlení a sektorovou strukturu zaměstnanosti regionu s využitím komponentní analýzy.



faktorem periferií není ani tak poloha v rámci státu ve smyslu západovýchodního gradientu vyspělosti, jako spíše kontinuita osídlení, míra vzdělanosti obyvatelstva, hustota zalidnění a poloha vůči krajskému centru. Zapojení tzv. měkkých faktorů při výzkumu na vnitřní periferii podél mezikrajské hranice mezi středními a východními Čechami uplatnili Komárek a Chromý (2020). Deklarují výrazný vliv regionální hranice na utváření vztahů mezi obcemi, čím nižší úrovně je správní jednotka v rámci správní hierarchie, tím slabší je význam účinku hranice, ale přesto zůstává účinek identifikovatelný.

Míru exponovanosti území zkoumal také Čermák (2005), který ji vztahoval k dopravní dostupnosti<sup>2</sup>. Fenoménu druhého bydlení využívá k vymezení periferií Fialová (2001), když uvádí, že kromě vyššího podílu neobydlených bytů se na periferii může vyskytovat i více rekreačních objektů typu chalupy. Z alternativních, v tehdejších podmínkách, vymezení jmenujme pokrytí území signálem mobilního operátora (Havlíček, Chromý 2001), kde se projevuje difúze z centrálních, finančně atraktivních oblastí.

Brno reprezentují především četné práce Vaisharovy, věnované identifikaci a analýze periferních a marginálních oblastí, zejm. v mikroregionálním a lokálním měřítku (např. Vaishar, Zapletalová 1998). Na Masarykově univerzitě za „zakladatele“ výzkumu periferií považujeme Řeháka (1979), byť marginalitu vnímá jako vedlejší produkt při sledování integrovanosti území veřejnou osobní dopravou. Totéž platí pro jeho další práce, ať už se jedná o založené na potenciálu obyvatelstva, modelu Reillyho či gravitačním modelu (Řehák 2004).

Nověji, s důrazem na vývojové hledisko (období 1991–2003), se diferenciací marginálních oblastí zabýval Drápela (2011). Identifikuje hlavní disparity na mezoúrovni, potvrzuje odklon od nivelizace, jakož i relativně stabilní rozložení v čase. Statistický (a kartografický) přístup doplňuje interpretací dlouhodobého vývoje, a to se specifikací klíčových událostí či mezníků, např. zrod „současných“ periferií po roce 1930, oslabování venkova a koncentrace do center po roce 1960, utváření marginálních pásů/prstenců kolem center apod.

Problematice periferních oblastí se zaměřením na slovenské regiony se v Olomouci věnuje Halás (2008). Centralitu, resp. perifernost odkrývá prostřednictvím analýzy prostorové neurčitosti funkčních regionů Slovenska určením relativizovaného indexu příslušnosti obce k funkčnímu regionu<sup>3</sup>. Ty „podávají velmi dobrý prostorový obraz o rozložení centrálních a periferních oblastí funkčních regionů, kdy vyšší hodnoty znamenají vyšší míru centrality, nižší hodnoty naopak vyšší míru perifernosti. Nejedná se přitom o dichotomii centrum – periferie jen ve smyslu prostorovém, ale částečně i o dichotomii ve smyslu ekonomickém“

<sup>2</sup> Základní zkoumanou jednotkou byly SO ORP, které byly dle autora kompromisem mezi příliš velkým územím okresu a příliš podrobným a náročným zkoumáním jednotlivých obcí.

<sup>3</sup> Využívá přitom denních toků obyvatelstva do zaměstnání.

(Halás, Klapka 2020, s. 333–334). Slovní spojení „dichotomie centrum – periferie“ nevnímá v následujícím příspěvku (Halás 2014) jako polarizaci ve smyslu kontrastního vymezení centrálních a periferních regionů, ale jako plynulý postupný přechod mezi oběma kategoriemi. Zde navazuje na práci Matyáše a kol. (2007), přičemž periferní regiony alokuje jako „zbytkové území“ vůči sférám vlivu regionálních center Česka.

„Jihočeši“ Kubeš, Kraft (2011) rozlišují na základě polohy následující typy periferií: pohraniční, mezikrajské a vnitrokrajské. Periferní obce jsou podle Kubeše, Chvojkové (2020) definovány na základě jejich podstatné časové odlehlosti od vyšších sídelních center. Uvnitř spádové oblasti těchto center lze na kontinuu rozlišit vyšší periferní centrum osídlení, pásmo odlehklých okrajových obcí a pásmo polo-periferních<sup>4</sup> a příměstských obcí. „Odlehlostní“ periferie řeší Kubeš, Podlešáková (2021) rovněž na území Plzeňského kraje, přičemž se zaměřují na porovnání lidského a demografického kapitálu periferních, semiperiferních, suburbánních a střediskových obcí. Výsledkem je vymezení periferií na mikro- a meziregionální úrovni.

Obdobně Kebza (2018) uvádí typologii periferií podle lokalizace, čili periferie na státních hranicích, periferie na hranicích vyšších územně správních celků, vnitřní periferie (mimo tyto administrativní hranice). V navazujícím příspěvku (Kebza, Do Carmo Perotto 2020) z měnicích se hodnot použitých indikátorů sleduje posun obcí mezi kategoriemi (centrální oblast, semiperiferie, periferie) a vytváří tak kategorie integrovaných (semi)periferií a dezintegrovaných centrálních oblastí a semiperiferií.

Strmiska (1999) definuje periferní území jako opak centra a uvádí, že se vyznačují třemi základními znaky, jimiž jsou: vzdálenost, odlišnost a závislost na centru. Váně (2012) uvádí příčiny či průvodní jevy perifernosti blízkost hranic, a to ať už státních (bariéra rozvoje), či vnitrostátních administrativních (sousední obce mohou náležet k různým regionálním centrům). Z regionálně politické perspektivy přistupuje k typologii perifernosti např. Koutský (2005), když rozlišuje periferii polohovou, založenou na nevýhodném postavení v integrální prostorové organizaci, významovou vycházející z nedostatečné participace „příjemců impulzů rozvoje“ na politických, ekonomických a společenských procesech.

Přehled uvedených studií a výzkumů se opírá především o „tvrdá“ statistická data a ukazatele umožňující identifikovat jednotlivé dimenze života společnosti v prostorovém ohledu. Tradiční demografické a ekonomické ukazatele jsou pro tyto potřeby dostatečně komplexní, poskytují významné informace i pro oblasti společenské praxe a veřejné správy. Za významné však považujeme zmínit postupnou stále silnější orientaci zkoumání prostorové diferenciaci včetně poznání

<sup>4</sup> Z jazykového hlediska, ale nepochybně i v kontextu např. prací Hamplových, se přikláníme k pojmu semiperiferní.

periferií na sociální problematiku. S tématem „vnitřních periferií“ přichází Musil (1989), když je definuje jako území<sup>5</sup> vyžadující zvláštní ekonomickou a sociální péči. V pozdějším příspěvku (Musil, Müller 2008<sup>6</sup>) dokládá relativně stabilní rozložení vnitřních periferií v čase, jakož i vliv administrativního uspořádání, byť druhotně po blízkosti centra. Bernard, Šimon (2017) s využitím konceptu multidimenzionality vymezují vnitřní periferie prostřednictvím nezaměstnanosti a (sociálního) vyloučení, kvalifikace a životní úrovně, věku a dostupnosti. Docházejí k závěru, že překryv všech čtyř dimenzí perifernosti je velmi malý: jen 34 z 1 424 mikroregionálních jednotek (generelů), což odpovídá 64 tis. osob (0,6 % populace Česka).

K řešení problematice je nutné ještě přiřadit některé výzkumy týkající se zkoumání prostorové diference obcí Česka a výzkum problematiky venkova. Inspirativní výzkum diference obcí Česka uvádí Novák a Netrdová (2011), kteří formou kvantitativního přístupu na úrovni obcí hledali prostorové vzorce sociálně-ekonomické diference obcí Česka. Jejich výsledkem je identifikace rozvojových a problémových, resp. nerozvojových oblastí Česka. Především ve vymezení problémových oblastí lze očekávat konfrontaci s periferními regiony vymezenými v předloženém příspěvku. U venkova chápaného jako území s typickým způsobem osídlení, orientací na zemědělství, specifickým způsobem života lidí a kvality jejich pospolitostí zahrnuje Majerová a kol. (2005) a/či Maříková (2005) rovněž otázku perifernosti. Z četných prací výzkumného centra RURAL různého rozsahu a charakteru zmiňme alespoň typologii českého venkova (Perlín, Kučerová, Kučera 2010). Za relevantní kategorie považujeme vnitřní periferie, chudé Sudety, moravsko-slovenské pomezí, moravské periferie, nerozvojový venkov. Svým způsobem sem patří různá sociologicky orientovaná zkoumání, včetně výzkumů pohraničí (Zich 2008; Chromý, Skála 2010 a další) vč. aktivit neformálně institucionalizovaného v tzv. geogrant pohraničí (např. Jeřábek, Dokoupil, Havlíček a kol. 2004).

Načrtnutý přehled tematických okruhů a autorů zdaleka není úplný. Nadále zůstává řada nedořešených teoretických i praktických otázek týkajících se sociální a prostorové diference území Česka.

### 3. Metodika výzkumu a data pro vymezení marginálních/periferních regionů

Klíčovou metodickou otázkou při vymezování periferií je výběr, resp. stanovení na jedné straně relevantních ukazatelů, na druhé straně volba hierarchické úrovně sledování od makro-, přes mezo-, až k mikroměřítku. Navíc lze zahrnout vývoj

<sup>5</sup> Vymezené na bázi generelových jednotek.

<sup>6</sup> Název článku sice avizuje důraz na vnitřní periferie, zabývá se však oběma typy, tedy i vnějšími (příhraničními) oblastmi.

v čase, neboť právě změna podmínek může, ale také nemusí, přispět k zařazení konkrétních území mezi periferní (příp. marginální). Pochopitelně závisí i na využití metod „objektivních“, zde chápaných jako kvantitativních (statistických) a/či „subjektivních“, založených na vnímání/postojích, které mohou být pozitivní, negativní a indiferentní.

Většina uvedených výzkumů pracuje s periferií dichotomicky jako s územím v protikladu k jádrovým oblastem. Teoretický posun směrem k trichotomickému členění území se objevuje zavedením pojmu semiperiferie především na makroúrovni. Uvedený teoretický posun dokládá potřebu nazírání na periferii jako na přirozenou součást územní diferenciaci, neboť je obecně definována jako území přirozeně hůře zapojené/integrované do fungujících regionálních systémů. Domníváme se, že pro analýzu míry integrovanosti periferií do fungujících regionálních systémů je vhodná úroveň obcí, neboť právě zde se realizuje zásadní část mikroregionálních, resp. lokálních procesů.

Metodologicky volí proto autoři nejnížší, dle mnohých předcházejících přístupů nejobtížnější, resp. nejvíce diskutovanou úroveň obcí (LAU 2). Řešení problematiky perifernosti na této úrovni je ojedinělé a nabízí se tak konfrontace výsledků s interpretacemi dosavadních přístupů na úrovni LAU 1, resp. SO ORP. Důvody volby obecní úrovně lze podložit dvěma argumenty: (a) argumentem analýzy znaků perifernosti u nejnižších sociálně-ekonomických systémů, (b) argumentem konfrontace zjištěných znaků perifernosti s názorem klíčových aktérů lokálního rozvoje na úrovni obcí (předpokládaný výzkum v další fázi projektu).

V první etapě jsme se věnovali excerpce relevantních databází, a to zejména v gesci Českého statistického úřadu a Ministerstva financí ČR. Naší snahou bylo na jedné straně pokrýt stěžejní socioekonomické oblasti, na druhé straně zvolit takový soubor ukazatelů, které postihnou různé aspekty perifernosti. Některé původně uvažované ukazatele (např. malotřídní školy) jsme nakonec – pro nízkou vypovídací schopnost nebo jejich nedostupnost – nezařadili, jiné – např. daňová výtěžnost – se naopak součástí analýzy staly. Výsledné řešení zahrnuje tři tematické okruhy: obyvatelstvo, trh práce a ekonomika (vč. bytové výstavby), dopravní dostupnost a pokrytím internetem<sup>7</sup>.

V prvé etapě bylo celkově použito 36 indikátorů vztahujících se k uvedeným třem základním tematickým okruhům. Pro všechny obce Česka byly následně získány údaje o stavu jednotlivých indikátorů.

Populační vývoj nabízí dostatek poměrně rozmanitých dat, více či méně aktuálních a v dostatečném detailu. Naším záměrem bylo, jak zhodnotit současnou situaci (rok 2019), tak vývoj po roce 2000. Zpočátku jsme pracovali s dílčími proměnnými, celkem 13, které jsme následně redukovali na pět: natalita 2016–2019,

<sup>7</sup> Ten jsme nakonec do hodnocení, vzhledem k pochybnostem o vypovídací schopnosti resp. validitě získaných dat, nezahrnuli.

migrace 2016–2019, index populačního vývoje, resp. početního stavu 2019/2001, index stáří (za rok 2019, poměrem mezi 65letými a do 15 let) a index vzdělanosti, s využitím dostupných údajů ze sčítání lidu 2001 a 2011 (konstrukce vážením kategorií: vysokoškolské vzdělání 4×, středoškolské s maturitou 2×, ostatní určené 1×).

Obdobně jsme přistupovali k ekonomické problematice, kde z 19 proměnných jsme zvolili pět faktorů. Podchytili jsme nejprve míru nezaměstnanosti, a to komparací, resp. indexem hodnot za léta 2019 a 2014 za dosažitelné uchazeče o zaměstnání (s využitím dat MPSV ČR). Z podnikatelské sféry, u níž je všeobecně známo, že validita informací je – např. v porovnání s obyvatelstvem – značně nižší, jsme zvolili dva vývojové ukazatele (2019/2013 v přepočtu na 1 000 obyvatel), a to podnikatelskou aktivitu měřenou celkovým počtem (činných) podnikatelských subjektů a počet osob samostatně výdělečně činných. Zařadili jsme sem rovněž daňovou výťažnost obcí (index 2019/2013), primární data byla poskytnuta participujícím pracovištěm Univerzity Palackého v Olomouci a vychází z databáze Monitor MF ČR, jakož i intenzitu bytové výstavby (průměr 2013–2019); v obou případech v přepočtu na 1 000 obyvatel.

Třetí okruh reprezentuje dopravní dostupnost. Pochopitelně jsme sledovali jak individuální osobní automobilovou dopravou (časové hledisko), tak veřejnou hromadnou dopravou (frekvence spojů v den všední a víkendový). Zatímco v prvním případě byl zdrojem informací web mapy.cz, pro druhý posloužil idos.cz. Analyzovali jsme přitom dostupnost měst krajských (příslušných a navíc v oscilačních územích těch „přeshraničních“) a obcí s rozšířenou působností v jednotlivých krajích. V potaz jsme brali nejrychlejší cestu (bez okružních spojů, tzv. outlinerů) bez přestupu, zároveň ovšem počítali s pěší docházkou do 1,5 km, jak ve výchozím, tak cílovém bodě. Ve třech případech slabých SO ORP byla dostupnost spádována k nadřazeným centrům, tj. Praze, Plzni a Brnu. Analýza byla prováděna v podzimních měsících roku 2020, odpovídá tedy již covidové situaci, která se dotkla zejména nepracovního dne, konkrétně soboty.

Jak je specifikováno výše, po posouzení jejich významnosti s využitím korelační a explorativní faktorové analýzy – jakož i delfské metody za účasti na 30 odborníků akademické sféry i aplikační roviny – byl počet indikátorů snížen na 15. Předně byly vyřazeny indikátory, které nevykazovaly dostatečně významnou faktorovou zátěž a indikátory, které měřily stejnou proměnnou v rozdílných časových intervalech. Při použití 36 indikátorů se navíc ukázalo, že indikátory nedostatečně rozlišují hledisko populační velikosti sledovaných obcí, což ve svém důsledku neumožňovalo exaktně definovat periferie. Proto byl soubor obcí redukován jen na obce do 10 tisíc obyvatel (celkem 6 128). Pravděpodobně tím došlo ke snížení průměrných hodnot jednotlivých indikátorů, nicméně nedomníváme se, že touto úpravou došlo ke snížení (územního a/či populačního) rozsahu periferií. Faktorová analýza provedená na takto redukovaném souboru obcí a počtu indikátorů potvrzuje jejich rozlišení na tři základní tematické okruhy. Vlastní

postup klasifikace obcí a výpočtu souhrnných indikátorů spočíval ve standardizaci získaných dat z dostupných statistik, následně ve výpočtu průměru a směrodatné odchylky, díky nimž byly stanoveny z-skóre. Poté byly zvoleny intervaly s hraničními hodnotami z-skóru: -1,5; -0,5; +0,5; +1,5. Více se tak zohlednil fakt, že pokud byla některá obec v daném indikátoru extrémně podprůměrná, přeneslo se to částečně i do syntézy. Ta vznikla tak, že z-skóre indikátorů spadající do daného základního okruhu (demografie, ekonomika, dostupnost), resp. celkové syntézy, byly zprůměrovány. Průměr byl namísto součtu využit z důvodu absence hodnot některých indikátorů u všech obcí. Výše zmíněné hraniční hodnoty z-skóru vytváří pět intervalů. Hranice intervalů byly stanoveny pomocí půl- a jedenapůlnásobku směrodatné odchylky od průměru. V mapových výstupech však rozlišujeme pouze hodnoty výrazně (hodnota menší než -1,5) a mírně (hodnota v intervalu -1,5 až 0,5) podprůměrné (negativní, periferní).

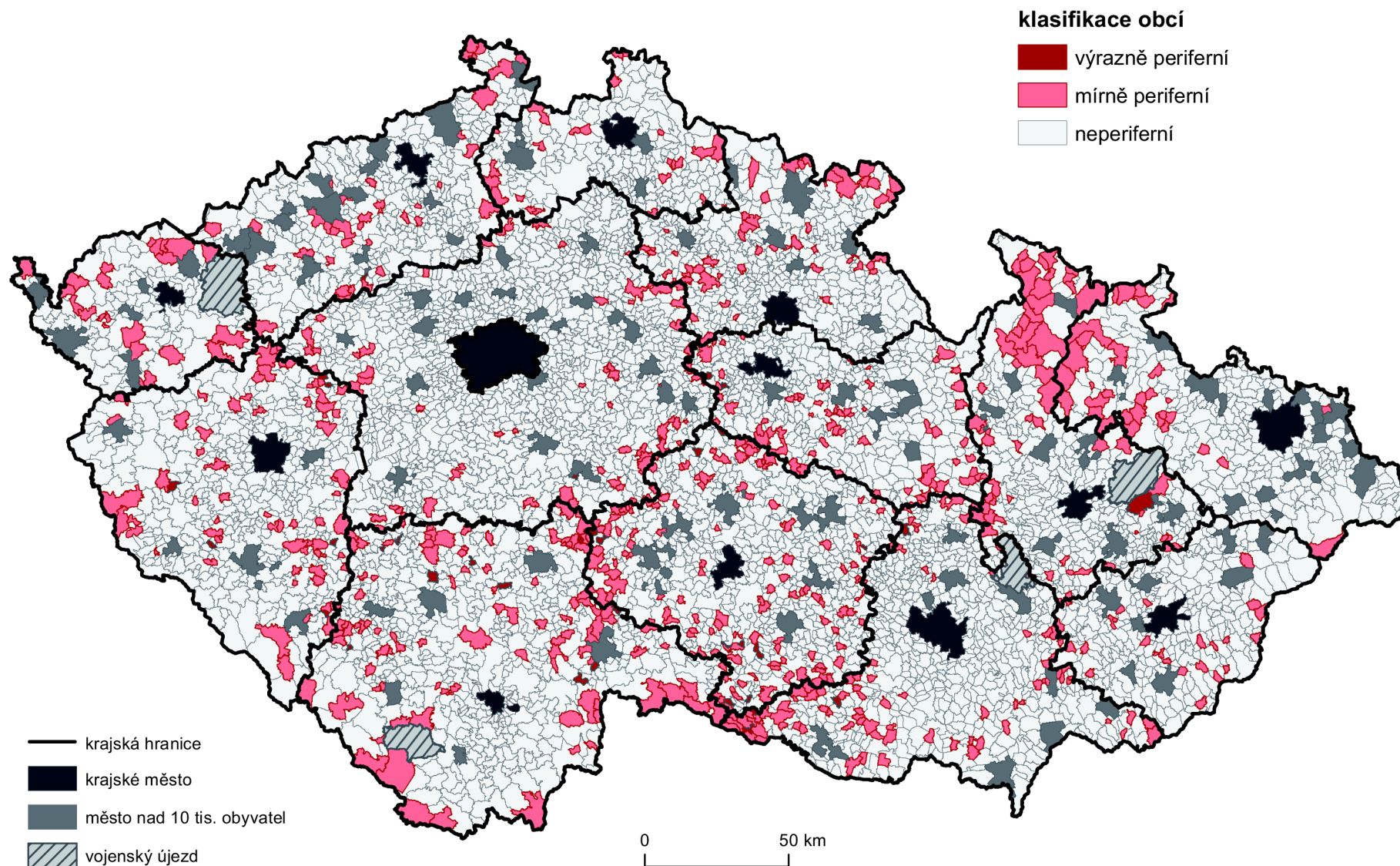
#### 4. Zásadní získané poznatky

Na základě těchto, veskrze analytických, časově značně náročných prací jsme vytvořili celkem 41 dílčích tematických map, následně jsme připravili mapy syntetické (za tři tematické okruhy) a mapu komplexní.

##### 4.1. Populační vývoj

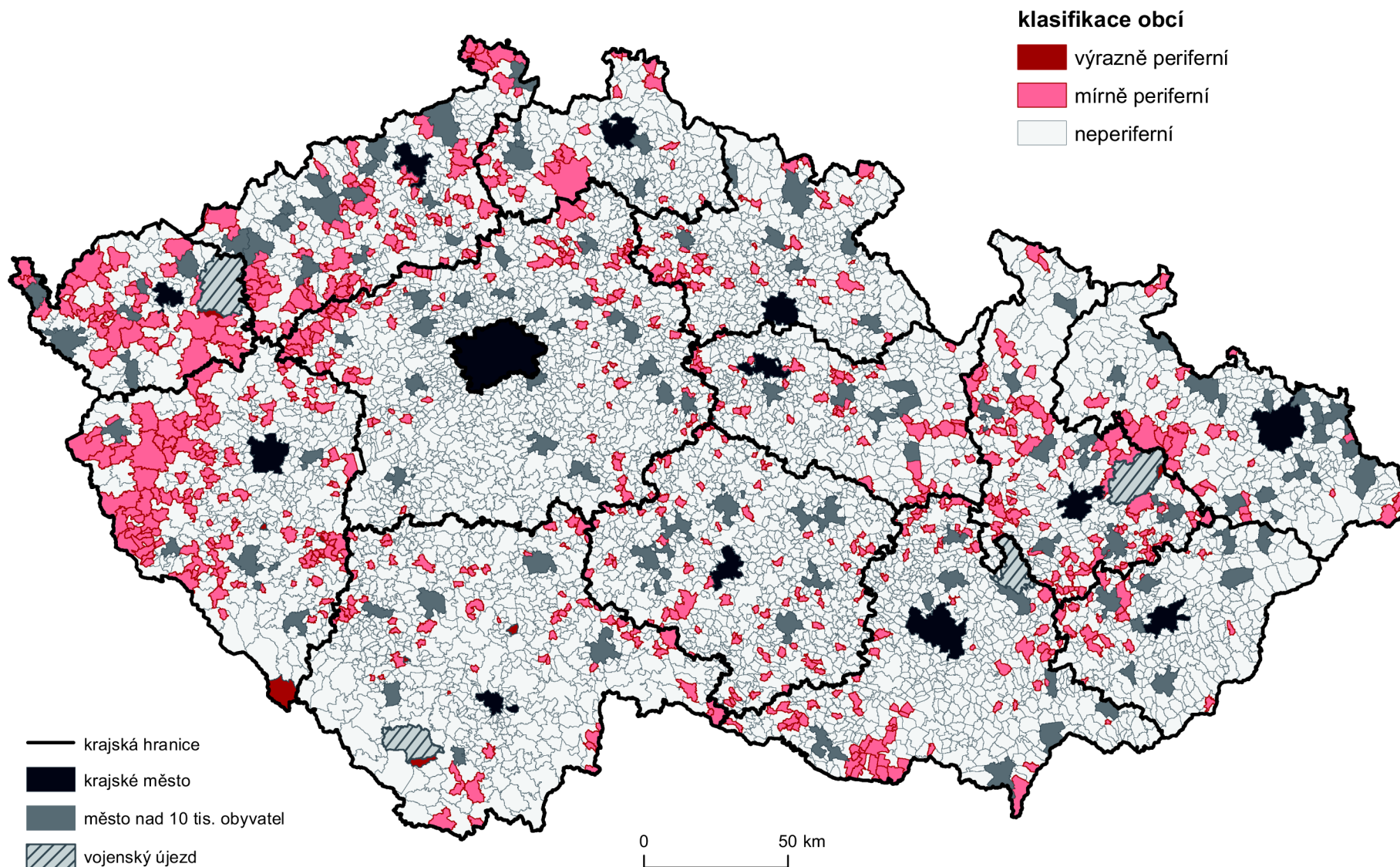
Syntetická mapa za obyvatelstvo (obr. 1) poukazuje poměrně zřetelně na území s negativní odchylkou od „průměrné situace“ na lokální (komunální) úrovni v Česku. Snadno lze identifikovat oblasti nepříznivého vývoje jak ve vnitřní, tak vnější dimenzi – jinými slovy (především) při krajských a státních hranicích, byť jen někde tvoří souvislé území (areály). Z hlediska míry perifernosti jsou zastoupeny pouze mírně periferní území, výrazně periferní se v zásadě nevyskytují. K jakémusi „souběhu“ (obou dimenzí) dochází na severu krajů Olomouckého a Moravskoslezského, v kontaktu s Polskem. Další „koncentrace podprůměrných hodnot“ identifikujeme – v řazení od severu Česka v protisměru hodinových ručiček – v krajích Karlovarském (zejména v kontaktu s krajem Plzeňským), v kraji Plzeňském (při hranici s Jihočeským), v kraji Jihočeském víceméně po celém obvodu (s důrazem na jihozápad a východní hranici), v kraji Jihomoravském (na jihozápadě ke Kraji Vysočina a Rakousku) či v kraji Pardubickém (s přesahem do Kraje Vysočina a Olomouckém kraji).





**Obr. 1** – Periferní území Česka podle populačního vývoje.

Zdroj: ČSÚ 2019a, b, c, d, data ArcČR 500 v. 3.3 (vlastní výpočty D. Fiedor, konstrukce mapy P. Šimáček).



**Obr. 2** – Periferní území Česka podle ekonomické úrovně.

Zdroj: ČSÚ 2019a, b, c, d, data ArcČR 500 v. 3.3 (vlastní výpočty D. Fiedor, konstrukce mapy P. Šimáček).



#### 4.2. Ekonomická úroveň

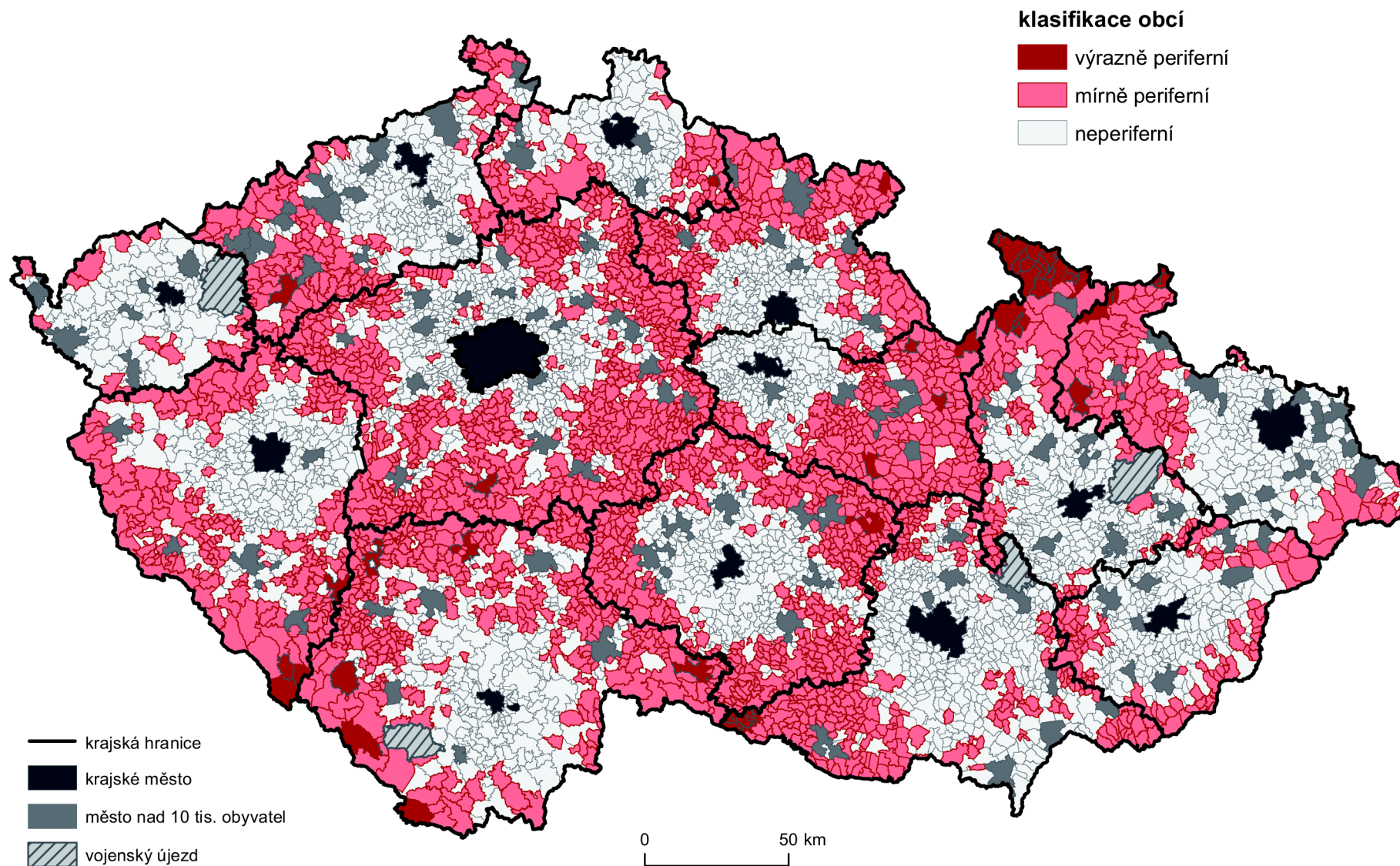
Vyšší podíl obcí s nejnižšími souhrnnými hodnotami (tedy s podprůměrným či negativním hospodářským vývojem, opět jen mírně) vykazují kraje Ústecký (zejména jihozápad), Karlovarský (podél osy ve směru severozápad – jihovýchod), Plzeňský (na západ od krajského města), Olomoucký (podél krajských hranic v jižní části) a Moravskoslezský (území přiléhající k vojenskému újezdu Libavá v kraji Olomouckém, obr. 2). Další příklady nacházíme, a to ve všech krajích, už jen mozaikovitě, uplatňují se jako jakési „ostrovky“ a nevytvářejí souvislé území.

#### 4.3. Dopravní dostupnost

Oproti předchozím hodnocením podává tento okruh (obr. 3) na první pohled zcela odlišné vymezení. Dochází k výraznému působení indikátoru vzdálenosti (dostupnosti) do krajského města, kde se jednotlivé obce významně odlišují. Naproti tomu ostatní indikátory se mohou vyrovnávat a nepůsobit tak jednoznačně „periferně“. Nejenže se vyskytují i obce výrazně podprůměrné (negativně hodnocené), ale/především periferní areály zaujímají téměř ve všech krajích – snad s výjimkou plošně nejmenšího Karlovarského kraje – podstatnou část území. Slabší úroveň dostupnosti je patrná zejména pro plošně rozlehlé kraje s kompaktním tvarem – Středočeský, Vysočina, Plzeňský, z plošně menších krajů vykazují horší dopravní dostupnost obce Pardubického kraje na česko-moravské hranici. Plně se prosazuje role krajských měst případně doplněných o města nad 10 tis. obyvatel (Moravskoslezského kraje s více centry, Olomouc – Prostějov – Přerov, Pardubice – Chrudim a další). Ne vždy se při krajské hranici setkáváme se zrcadlově shodnou dopravní dostupností obcí k ní přilehlých z obou stran (kraje Olomoucký vs. Moravskoslezský či Jihomoravský a Vysočina), což může dokládat rozdílný přístup krajských institucí k zajištění veřejné hromadné dopravy na svém území. Za zmínku jistě stojí „bezproblémová dostupnost“ některých vnějších příhraničních území, konkrétně vůči Německu/Sasku v Ústeckém kraji, Německu/Bavorsku v Karlovarském, Slovensku v Jihomoravském a Polsku v kraji Moravskoslezském.

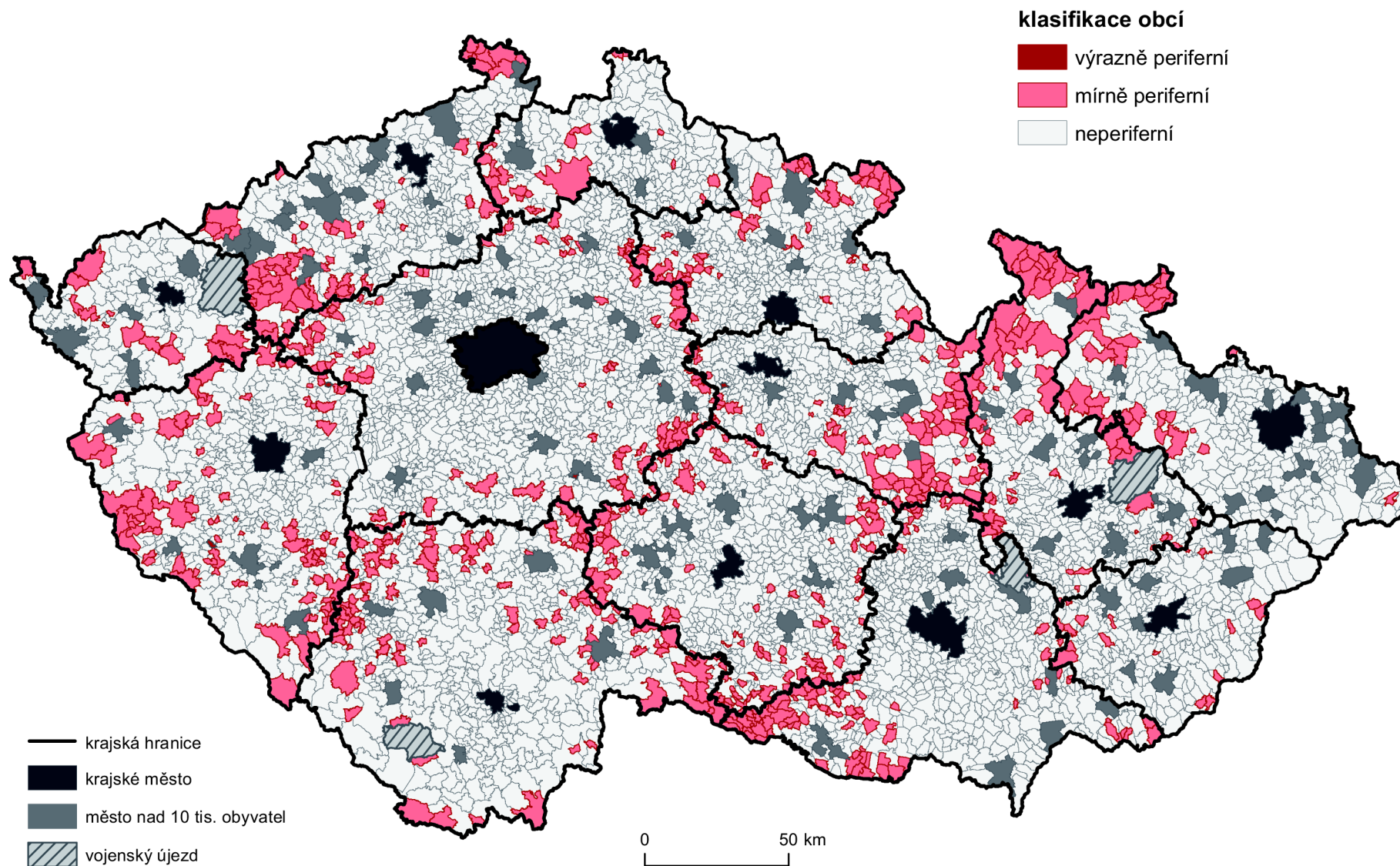
#### 4.4. Komplexní ukazatel

Situace vyjádřená prostřednictvím komplexního ukazatele (perifernosti, obr. 4) shrnuje předchozí syntetická, avšak tematicky zaměřená, hodnocení. Jako území s negativní odchylkou můžeme identifikovat spíše vnitřní (tedy mezikrajskou) dimenzi než vnější (příhraniční ve smyslu kontaktu se státní hranicí). Plošně největší, generalizovaně souvislé území se nachází v pásu od jihovýchodu Pardubického



**Obr. 3** – Periferní území Česka podle dopravní dostupnosti. Zdroj: ČSÚ 2019a, b, c, d, data ArcČR 500 v. 3.3 (vlastní výpočty – P. Hlšínský, D. Kevický, L. Kůs, M. Kebza, K. Pavlačková, konstrukce mapy – P. Hlšínský, P. Šimáček).





**Obr. 4** – Periferní území Česka podle komplexního ukazatele.

Zdroj: ČSÚ 2019a, b, c, d, data ArcČR 500 v. 3.3 (vlastní výpočty D. Fiedor, konstrukce mapy P. Šimáček).

kraje, přes severní část Olomouckého kraje (vč. kontaktního území vůči Polsku) po severozápadní část Moravskoslezského kraje. Další výrazná koncentrace nepříznivého vývoje „obepíná“ čtyřmezí krajů Karlovarského (s návazností na vojenský újezd Hradiště), Plzeňského, Středočeského a Ústeckého. Třetí pořadí zaujímá „půlkruh“ při česko/moravsko-rakouské hranici, zasahující do krajů Jihočeského, Vysočina a Jihomoravského. Zcela jednoznačně lze tvrdit, že periferie sledují správní hranice – čteněji krajské než státní, zatímco „uvnitř“ těchto jednotek se jedná o víceméně jednotlivé případy.

#### 4.5. Prvotní kvantifikace vymezených periferních území

Ambicí příspěvku je na jedné straně „sumarizovat“ dosavadní přístupy k řešení periferních území zejména v českém prostředí, na druhé straně – v návaznosti na první rovinu – přispět vlastní metodikou k vymezení jak vnitřních, tak vnějších periferií. K tomu jsme zvolili důsledně správní úroveň obcí (6 259) jako územní jednotky, po obsahové stránce bylo naší snahou postihnout poměrně širokou škálu ukazatelů, zastupujících v agregované podobě tři tematické okruhy. Vedle kartografického/GIS vyjádření, uvedeného výše, jsme územní diferenciaci, resp. perifernost na lokální/komunální úrovni zachytili rovněž statisticky/kvantitativně, a to jak počtem obcí, tak populační velikostí (viz tab. 1 a tab. 2)

**Tab. 1** – Zastoupení obcí (n, %) v tematických okruzích podle perifernosti

Tematický okruh / Syntetický ukazatel	Výrazně periferní		Mírně periferní		Periferní souhrn	
	počet	podíl	počet	podíl	počet	podíl
Populační vývoj	40	0,7	748	12,2	788	12,9
Ekonomický vývoj	10	0,2	841	13,7	851	13,9
Dopravní dostupnost	56	0,9	2 847	46,5	2 903	47,4
Komplexní ukazatel	5	0,1	842	13,7	847	13,8

Pramen: vlastní výpočty

**Tab. 2** – Zastoupení obyvatelstva (v tis., %) v tematických okruzích podle perifernosti

Tematický okruh / Syntetický ukazatel	Výrazně periferní		Mírně periferní		Periferní souhrn	
	počet	podíl	počet	podíl	počet	podíl
Populační vývoj	2 650	0,1	270 084	5,2	272 734	5,3
Ekonomický vývoj	1 116	0,0	610 357	11,8	611 473	11,9
Dopravní dostupnost	128 889	2,5	1 586 212	30,8	1 715 101	33,3
Komplexní ukazatel	220	0,0	486 825	9,4	487 045	9,5

Pramen: vlastní výpočty

Získané poznatky, možná poněkud překvapivě, a to u obou přístupů, ukazují na poměrně nízké zastoupení periferií, přičemž nerozlišujeme, zda se jedná o vnitřní či vnější dimenzi. V souhrnu obou kategorií jde o 13,8 resp. 9,5 % všech obcí s méně než 10 tis. obyvatel prostřednictvím komplexního hodnocení, přičemž nejvyšší podíl zaznamenáváme u dopravní dostupnosti (téměř polovina všech obcí, resp. třetina obyvatelstva). Tyto výsledky dokládají relativně nízkou územní diferenciaci (na úrovni obcí), resp. relativně nízký podíl znevýhodněných území periferního charakteru. To však nijak nesnižuje význam jejich podpory ve smyslu regionální politiky „vyrovnávacího“, resp. „pojišťovacího“ pojetí.

## 5. Diskuze vymezení periferií v českém prostředí

Záměrem této části je komparovat naše vymezení (tematická i komplexní) s předchozími pracemi jiných autorů. Slabší až nulovou možnost však máme pro ekonomický vývoj, neboť práce založené výhradně na ekonomických ukazatelích nejsou k dispozici. S výjimkou obyvatelstva však musíme připomenout, že ostatní přístupy pracují s vyššími, jakož i různě velkými a různě definovanými, územními jednotkami.

Pro populační vývoj se jako nejvhodnější jeví práce Drápely (2011), využívající pojmy oblasti prosperující a marginální. Identifikujeme poměrně významnou shodu jak u vnitřní (zejména při krajských hranicích), tak vnější (při státních hranicích) dimenze. Vedle celkového obrazu jmenujme např. sever krajů Olomouckého a Moravskoslezského, mj. v kontaktu s Polskem, jakož i obvod Kraje Vysočina.

Mapa dopravní dostupnosti potvrzuje slabší úroveň poměrně rozsáhlých periferních území, jak bylo zjištěno v předchozích pracích (Halás 2014, Marada 2001, Jančák a kol. 2010, Čermák 2005). Projevuje se především u obcí vzdálených/odlehlejších od krajských měst (Kubeš 2020). Shodně s prací Bernarda, Šimona (2017) konstatujeme lepší situaci na Moravě oproti Čechám.

Ke komparaci s předchozími díly komplexního přístupu lze využít více možností, přičemž pouze v některých – tak jako v našem případě – je odlišena intenzita perifernosti (periferní, výrazně periferní). Toto například neplatí pro práci Musila a Müllera (2008). Zatímco v našem hodnocení je negativní vývoj na lokální úrovni výrazněji zastoupen na Moravě (alespoň plošným rozsahem – velikostí areálů), u Musila s Müllerem to platí pro Čechy. Zřejmě největší rozdíl identifikujeme v okrajových územích Středočeského kraje, které v našem hodnocení vykazují podstatně lepší situaci, resp. menší rozlohu.

U Matyáše a kol. (2007) a zprostředkovaně Haláse (2014) vynikají zejména mezi/krajské periferie, jejich vymezení je velmi blízké, avšak poněkud rozsáhlejší oproti práci Musila a Müllera (2008). Za přínosné lze nepochybně označit uplatnění škály perifernosti, a to ve čtyřech stupních – od mírné po velmi vysokou

intenzitu. Oproti našemu hodnocení se výrazněji prosazuje „čtyřmezí“ krajů Karlovarského, Plzeňského, Středočeského a Ústeckého.

Ve srovnání periferních oblastí vymezených v předloženém příspěvku a problémových oblastí (Novák, Netrdová 2011) lze vidět významné shody i rozdíly. Shodně se jeví vymezení problémových oblastí na styku hranic čtyř krajů (viz výše) a problémové česko-moravské hranice a hranice krajů Vysočina a Jihomoravského, kde však Novák, Netrdová (2011) deklarují větší rozsah. Naproti tomu vyšší stupeň problémovosti obcí Jihomoravského kraje (Novák, Netrdová 2011) na státní, popř. mezikrajské hranici, se s výjimkou jihozápadu vůči Kraji Vysočina a severu vůči Pardubickému kraji neprojevuje v jejich výrazné perifernosti.

Z hlediska regionálního rozvoje zaujímají periferní regiony rozsáhlá území v Čechách i na Moravě (Ženka, Slach, Sopkuliak 2017), oproti našemu vymezení např. evidujeme podstatně vyšší míru perifernosti v Jihočeském kraji, ale také kontrastní sousedství (městského regionu s metropolitními funkcemi a periferního regionu) řady krajských měst (Karlových Varů, Hradce Králové, Českých Budějovic, Olomouce a/či Zlína).

U Hampla, Müllera (2019) se periferie řadí mezi nemetropolitní prostory. Až na čtyři SO ORP (po dvou na severozápadě a jihovýchodě) zahrnují souvislý pás při západní a jižní hranici s Německem/Bavorskem a Rakouskem. V našem vymezení tomu odpovídá pouze „půlkruh“ na styku krajů Jihočeského, Vysočiny a Jihomoravského a klín při bavorské hranici mezi komunikacemi D5 a I/26. Uplatňuje se také většina výběžků na severu Česka (zejména Javornický a Osoblažský).

Z práce Perlína a kol. (2019) z pěti sledovaných typů územních jednotek podle rozvojového potenciálu využíváme ke komparaci typy sociálně znevýhodněný a polohově znevýhodněný, resp. jejich kombinace. Ty se koncentrují spíše v okrajových částech Česka s výjimkou česko-slovenského pohraničí. Zmíníme zejména shluky v krajích Karlovarském a Plzeňském, na pomezí krajů Ústeckého a Libereckého, příhraničí k Rakousku a již „tradičně“ pás západovýchodní orientace zahrnující kraje Pardubický, Olomoucký a Moravskoslezský.

## Závěr

Výzkum periferií – vedle zájmu o jádra (centra) osídlení – lze považovat za nedílnou součást studia územní diferenciaci. V Česku se zájem o tyto otázky oživil v 90. letech 20. století, a to v návaznosti na zcela nové podmínky politické, ekonomické, společenské, resp. s jejich nezpochybnitelným dopadem do regionů a lokalit. Využít přitom můžeme částečného překryvu s výzkumem obdobně „znevýhodněných“ regionů, konkrétně oblastí venkovských a pohraničních. Určení, resp. zařazení mezi periferní území je zásadně determinováno výběrem použitých

ukazatelů, volbou použitých územních jednotek, mj. je odvislé od přístupů relevantních vědních disciplín (geografie, sociologie, ekonomie) uplatňujících se při analytických a zejména pak syntetických (komplexních) přístupech k řešené problematice.

Na základě intenzivní diskuze jsme zvolili 15 indikátorů, které nám slouží k získání základních dat pro následný „přenos“ do kartografické (GIS) podoby. Soustředili jsme se zejména na populační vývoj, ekonomickou úroveň a dopravní dostupnost, doplněné o bytovou výstavbu a pokrytí internetem. Důsledně jsme využili obcí (6 259) jako územní jednotky, a to i s vědomím, že zejména u populačně malých obcí může být příslušná hodnota devalvována (ročními) výkyvy. Na základě 41 dílčích tematických map jsme následně konstruovali mapy syntetické (za tři okruhy) a mapu komplexně pojatou. Uvedený postup potvrzuje potřebu nazírání na periferii jako na přirozenou součást územní diferenciaci, neboť dle míry perifernosti rozlišujeme regiony přirozeně hůře či lépe zapojené/integrované do regionálních systémů. K tomu dobře napomohla právě volba obecní úrovně pro analýzu míry integrovanosti periferií.

Z komplexního hodnocení je zřejmé, že periferní území můžeme identifikovat spíše pro vnitřní (tedy mezikrajskou) dimenzi než pro vnější (příhraniční ve smyslu kontaktu se státní hranicí). Přitom pro vnější periferie jsou pro překonání jejich perifernosti dlouhodobě nastaveny nástroje regionální politiky z úrovně EU v podobě programu Evropská územní spolupráce (dříve INTERREG). Výsledky našeho výzkumu dokládají potřebu aplikace národních nástrojů regionální politiky i pro oblasti v kontaktu s mezikrajskými hranicemi. Plošně největší periferie se nachází v pásu od jihovýchodu Pardubického kraje, přes severní část Olomouckého kraje po severozápadní část Moravskoslezského kraje, následuje čtyřmezí krajů Karlovarského, Plzeňského, Středočeského a Ústeckého, třetí pořadí zaujímá území při česko-rakouské hranici, zasahující do krajů Jihočeského, Vysočina a Jihomoravského.

## Literatura

- ANDREOLI, M. (1992): An analysis of different kinds of marginal systems in a developer country: the case of Italy. *Occasional Papers in Geography and Planning*, 4, 24–44.
- BERNARD, J., ŠIMON, M. (2017): Vnitřní periferie v Česku: Multidimenzionalita sociálního vyloučení ve venkovských oblastech. *Sociologický časopis / Czech Sociological Review*, 53, 1, 1–26.
- BRABEC, J. (2002): Perspektivy vývoje periferních oblastí Plzeňského kraje v letech 1991 a 2001. Diplomová práce, Přírodovědecká fakulta Univerzity Karlovy, Praha.
- ČERMÁK, L. (2005): Hodnocení vztahu dopravní dostupnosti a exponovanosti území. In: Novotná, M. (ed.): *Problémy periferních oblastí*, Přírodovědecká fakulta Univerzity Karlovy, Praha, 44–52.



- ČSÚ (2019a): ČSÚ a územně analytické podklady, [https://www.czso.cz/csu/czso/csu\\_a\\_uzemne\\_analyticke\\_podklady](https://www.czso.cz/csu/czso/csu_a_uzemne_analyticke_podklady) (30. 12. 2018).
- ČSÚ (2019b): Veřejná databáze – Tab. 607 Obyvatelstvo s dokončeným vysokoškolským vzděláním podle věku, ekonomické aktivity, oboru vysokoškolského vzdělání a pohlaví, <https://vdb.czso.cz/vdbvo2/faces/index.jsf?page=vystup-objekt-parametry&sp=A&pvokc=&katalog=30629&pvo=OBCR607A&z=T> (30. 10. 2019).
- ČSÚ (2019c): Veřejná databáze – Pohyb obyvatel – obce vybraného území, <https://vdb.czso.cz/vdbvo2/faces/index.jsf?page=vystup-objekt-parametry&sp=A&skupId=42&pvokc=&katalog=33155&pvo=DEM06&z=T> (15. 9. 2019).
- ČSÚ (2019d): Veřejná databáze – Průměrný věk a index stáří (časová řada), <https://vdb.czso.cz/vdbvo2/faces/index.jsf?page=vystup-objekt-parametry&sp=A&pvokc=&katalog=33156&pvo=DEMD014&z=T> (20. 9. 2019)
- DRÁPELA, E. (2011): Marginální oblasti na území ČR a jejich vývoj v prostoru a čase. Centrum dopravního výzkumu, Brno.
- ESPON (2018): COMPASS – Comparative Analysis of Territorial Governance and Spatial Planning Systems in Europe. ESPON EGTC, Luxembourg, [https://www.espon.eu/sites/default/files/attachments/1.%20COMPASS\\_Final\\_Report.pdf](https://www.espon.eu/sites/default/files/attachments/1.%20COMPASS_Final_Report.pdf) (15. 8. 2021)
- ESPON (2020): Územní vzorce a vztahy v České republice. ÚÚR, Brno, <http://www.uur.cz/images/6-mezinarodni-spoluprace/ESPON/publikace-espon/2021-01-espon-country-fiche.pdf> (30. 8. 2021)
- FIALOVÁ, D. (2001): Druhé bydlení a jeho vztah k periferním oblastem. *Geografie*, 106, 1, 36–47.
- FRIEDMANN, J. (1996): Two Centuries of Planning Theory: An Overview. In: Seymour, J. Mandelbaum, L. M., Burchell, R. W. (eds): *Explorations in Planning Theory*. Centre for Urban Policy Research, New Brunswick, NJ, 10–29.
- HALÁS, M. (2008): Priestorová polarizácia spoločnosti s detailným pohľadom na periférne regióny Slovenska. *Sociologický časopis / Czech Sociological Review*, 44, 2, 349–369.
- HALÁS, M. (2014): Modelovanie priestorového usporiadania a dichotómie centrum – periféria. *Geografie*, 119, 4, 384–405.
- HALÁS, M., KLAPKA, P. (2020): Heterogenita a kontinuita geografického prostoru: príklad funkčních regionů Slovenska. *Geografie*, 125, 3, 319–342.
- HAMPL, M. (2000): Pohraniční regiony České republiky: současné tendence rozvojové diferenciace. *Geografie*, 105, 3, 241–254.
- HAMPL, M. (2003): Diferenciace a zvraty regionálního vývoje Karlovarska: unikátní případ nebo obecný vzor? *Geografie*, 108, 3, 173–190.
- HAMPL, M., MÜLLER, J. (2019): Vývoj geografického rozmístění obyvatelstva v Česku po roce 2000: post-transformační tendence? *Geografie*, 124, 4, 385–409.
- HAVLÍČEK, T., CHROMÝ, P. (2001): Příspěvek k teorii polarizovaného vývoje území se zaměřením na periferní oblasti. *Geografie*, 106, 1, 1–11.
- HAVLÍČEK, T., CHROMÝ, P., JANČÁK, V., MARADA, M. (2005): Vybrané teoreticko-metodologické aspekty a trendy geografického výzkumu periferních oblastí. In: Novotná, M. (ed.): *Problémy periferních oblastí*, Přírodovědecká fakulta Univerzity Karlovy, Praha, 6–24.
- HURBÁNEK, P. (2005): Compactness of the form (shape) of a region versus borderland, periphery and border-periphery of this region. In: *International Conference on Issues of Peripheral Areas: Quo Vadis, Periphery?* Charles University, Prague.
- CHROMÝ, P., SKÁLA, J. (2010): Kulturněgeografické aspekty rozvoje příhraničních periférií: analýza vybraných složek územní identity obyvatelstva Sušicka. *Geografie* 115, 2, 223–246.



- JANČÁK, V., CHROMÝ, P., MARADA, M., HAVLÍČEK, T., VONDRÁČKOVÁ, P. (2010): Sociální kapitál jako faktor rozvoje periferních oblastí: analýza vybraných složek sociálního kapitálu v typově odlišných periferiích Česka. *Geografie*, 115, 2, 207–222.
- JANČÁK, V., HAVLÍČEK, T., CHROMÝ, P., MARADA, M. (2006): Research on peripheral regions in Czechia: Theoretical and methodological remarks and basic results. *Acta Geographica Universitatis Comenianae*, 48, 89–99.
- JANČÁK, V. (2001): Příspěvek ke geografickému výzkumu periferních oblastí na mikroregionální úrovni. *Geografie*, 2001, 106, 1, 26–35.
- JEŘÁBEK, M., DOKOUPIL, J., HAVLÍČEK, T. a kol. (2004): České pohraničí: bariéra nebo prostor zprostředkování? *Academia*, Praha.
- KEBZA, M., DO CARMO PEROTTO, C. (2020): Regional development trends in West Bohemia with a special focus on peripheral areas. *AUC–Geographica*, 55, 2, 243–254.
- KEBZA, M. (2018): The development of peripheral areas: The case of West Pomeranian Voivodeship, Poland. *Moravian Geographical Reports*, 26, 1, 69–81.
- KOMÁREK, M., CHROMÝ, P. (2020): The institutional thickness of an inner periphery in the crossborder region between Central Bohemia and Eastern Bohemia. *Geografie*, 125, 4, 423–446.
- KOUTSKÝ, J. (2005): Mění se postavení původně periferních pohraničních oblastí, případová studie Euroregion Krušnohoří. In: Novotná, M. (ed.): *Problémy periferních oblastí*, Přírodovědecká fakulta Univerzity Karlovy, Praha, 123–129.
- KUBEŠ, J., KRAFT, S. (2011): Periferní oblasti jižních Čech a jejich sociálně populační stabilita. *Sociologický časopis / Czech Sociological Review*, 2011, 47, 4, 805–830.
- KUBEŠ, J., CHVOJKOVÁ, A. (2020): Back to peripheries based on remoteness. *Human capital in the peripheral municipalities of South Bohemia. Journal of Rural Studies*, 70, 116–124.
- KUBEŠ, J., PODLEŠÁKOVÁ, N. (2021): Lidský a demografický kapitál v periferiích Plzeňského kraje. *Geografie*, 126, 1, 97–122.
- KUČERA, Z. (2011): Rozmanité cesty regionální geografie. *Geografické rozhledy*, 20, 5, 14–18.
- KÜHN, M. (2015): Peripheralization: Theoretical Concepts Explaining Socio-Spatial Inequalities. *European Planning Studies*, 23, 2, 367–378.
- LANG, T., HENN, S., EHRLICH, K., SGIBNEV, W., eds. (2015): *Understanding Geographies of Polarization and Peripheralization: Perspectives from Central and Eastern Europe and Beyond*. Palgrave Macmillan UK.
- LEIMGRUBER, W. (1994): Marginality and marginal regions: problems and definition. In: Chang-Yi, C., Sue-Ching, S., Yin-Yuh, L. (eds.): *Marginality and Development Issues in Marginal Regions*. Proceedings of Study Group on Development Issues in Marginal Regions, IGU, Taipei, 1–18.
- LEIMGRUBER, W. (2004): *Between Global and Local. Marginality and Marginal Regions in the Context of Globalization and Deregulation*. Ashgate, Aldershot.
- MAJEROVÁ, V., ČMEJREK, J., HEROVÁ, I., MAŘÍKOVÁ, P., PAVLÍKOVÁ, G. (2005): *Český venkov 2005 – Rozvoj venkovské společnosti*. ČZU, Praha.
- MAKKONEN, T., GRETZINGER, S., HJALTADOTTIR, R.-E., LORENTZEN, A., SHEARMUR, R. (2020): Guest editorial: Innovation in peripheries and borderlands. *Journal of Rural Studies*, 78, 531–533.
- MARADA, M. (2001): Vymezení periferních oblastí Česka a studium jejich znaků pomocí statistické analýzy. *Geografie*, 106, 1, 12–25.
- MARADA, M. (2003): Dopravní infrastruktura a hierarchie středisek v českém pohraničí. *Geografie*, 108, 2, 130–145.

- MARADA, M., CHROMÝ, P., JANČÁK, V., HAVLÍČEK, T., PILEČEK, J. (2019): Spatial differentiation of social capital: A case study of peripheral and rural microregions in Czechia. In: Leimgruber W., Chang C. (eds.): Rural areas between regional needs and global challenges. Perspectives on Geographical Marginality. Springer, Cham, 31–51.
- MAŘÍKOVÁ, P. (2005): Venkov v České republice – teoretické vymezení. In: Majerová, V. a kol.: Český venkov 2005 – Rozvoj venkovské společnosti, PEF ČZU, Praha, 37–57.
- MATYÁŠ, F., KLÍMA, J., MÜLLER, J., PTÁČEK, P., TOUŠEK, V. (2007): Dopady populačního vývoje pro strategii rozvoje regionů. Závěrečná zpráva projektu MMR. Univerzita Palackého, ÚRS, Olomouc, Praha.
- MEHRETU, A. et al. (2002): Spatial shifts in production and consumption: marginality patterns in the new international division of labour. In: Jussila, H., Majoral, R., Cullen, B. (eds.): Sustainable Development and Geographical Space – Issues of population, environment, globalization and education in marginal regions. Ashgate, Aldershot.
- Ministerstvo financí ČR (2020): IISSP – MONITOR, <https://www.mfcr.cz/cs/o-ministerstvu/informacni-systemy/iissp--monitor> (15. 11. 2019).
- MUSIL, J. (1989): Nové pohledy na regeneraci našich měst a osídlení. *Urbanismus*, 15, 2, 67–72.
- MUSIL, J., MÜLLER, J. (2008): Vnitřní periferie v České republice jako mechanismus sociální exkluze. *Sociologický časopis*, 44, 2, 321–348.
- NOVÁK, J., NETRDOVÁ, P. (2011): Prostorové vzorce sociálně-ekonomické diferenciacie obcí v České republice. *Sociologický časopis*, 47, 4, 717–744.
- PERLÍN, R., KOMÁREK, M., MARADA, M., HAVLÍČEK, T., JANČÁK, V., CHROMÝ, P., BEDNÁŘOVÁ, H. (2019): Typologie mikroregionů Česka. *Urbanismus a územní rozvoj*, 22, 4, 8–13.
- PERLÍN, R., KUČEROVÁ, S., KUČERA, Z. (2010): Typologie venkovského prostoru Česka. *Geografie*, 115, 2, 161–187.
- PREBISCH, R. (1959): Commercial policy in the underdeveloped countries. *The American Economic Review, Papers and Proceedings*, 49, 251–273.
- REYNAUD, A. (1981): *Société, espace and justice. Inégalités régionales et justice socio-spatiale.* Puf, Paris.
- ŘEHÁK, S. (1979): Prostorová struktura obslužného systému hromadné osobní dopavy. Kandidátská dizertační práce, Přírodovědecká fakulta Univerzity Jana Evangelisty Purkyně, Brno.
- ŘEHÁK, S. (2004): Geografický potenciál pohraničí. In: Jeřábek, M., Dokoupil, J., Havlíček, T. a kol. (2004): *České pohraničí: bariéra nebo prostor zprostředkování?* Academia, Praha, 67–74.
- SCHMIDT, M. (1998): An integrated systemic approach to marginal regions: from definition to development policies. In: Jussila, H., Leimgruber, W., Majoral, R. (eds.): *Perceptions of marginality. Theoretical issues and regional perceptions of marginality in geographical space.* Ashgate, Aldershot, 45–66.
- SPIŠIAK, P. (2000): Polnohospodárstvo v marginálnych oblastiach Slovenska. *Životné prostredie*, 34, 1, 15–19.
- STRMISKA, M. (1999): Centrum, periferie a národovotvorný proces, In: Barša, P., Strmiska, M.: *Národní stát a etnický konflikt. Politologická perspektiva*, CDK, Brno, 173–254.
- VAISHAR, A., ZAPLETALOVÁ, J. (1998): Jemnice: the role of a small town in the present stage of transformation. *Moravian Geographical Report*, 6, 32–42.

- VÁNĚ, P. (2012): Lidský a sociální kapitál vnitřních periferií Česka: příklad tří mikroregionů Středočeského kraje. *Sociologický časopis / Czech Sociological Review*, 64, 4, 357–381.
- WALLERSTEIN, I. (1979): *The capitalist world economy*. Maison des Sciences de L'Homme, Paris.
- WASSENBERG, B., REITEL, B. (2020): *Critical dictionary on borders, cross-border cooperation and European integration*. Peter Lang, Brussels.
- ZICH, F. (2008): Občanská reflexe přeshraničních vlivů působících na místní společenství českého pohraničí. In: Zich, F. (ed.): *Přeshraniční vlivy působící v českém pohraničí*, UJEP, Ústí nad Labem, 12–41.
- ŽENKA, J., SLACH, O., SOPKULIAK, A. (2017): Typologie českých nemetropolitních regionů z hlediska faktorů, mechanismů a aktérů regionálního rozvoje. *Geografie*, 122, 3, 281–309.

## SUMMARY

### The new delimitation of peripheries in Czechia

Research of peripheries – In addition to the interest in the cores (centers) of settlement – can be considered an integral part of the study of territorial differentiation. In Czechia, attention to these issues was revived in the 1990s, in connection with completely new political and economic community or with their unquestionable impact on regions and localities. At the same time, we can use a partial overlap with similarly “disadvantaged” regions, specifically rural and border areas. Determination or classification among peripheral territories is fundamentally determined by the choice of indicators used, the choice of territorial units used. Among other things this depends on the approaches of relevant scientific disciplines applied in analytical and especially synthetic (complex) approaches to the problem. Therefore, in the introduction to the paper, we present, with the intention – albeit unrealistic – of comprehensive information, development, and current situation in this research area. Regarding the application nature of the project, we also analyzed the approaches (indicators) of the decision-making sphere.

Our own activities, which aim to contribute to the current knowledge and subsequently strive for a “new definition” of peripheral areas in the Czech Republic, followed up on this overview. Based on an intensive discussion, we chose 15 indicators, which serve to obtain basic data for subsequent “transfer” to cartographic (GIS) form. We focused mainly on population development, economy, and transport accessibility, supplemented by housing construction and internet coverage. We have consistently used municipalities (6,258) as territorial units, even with the knowledge that, especially in the case of small municipalities, the relevant value may be devalued by (annual) fluctuations. Based on these works, we created a total of 41 partial thematic maps, which are a means of defining peripheral areas throughout the country. Subsequently, we constructed synthetic maps (for three circuits) and a comprehensively conceived map. From the population development it is possible to identify relatively large areas of unfavorable development in both the internal and external dimensions – in other words (especially) at the regional and state borders. Among them, the slightly peripheral ones predominate, while the significantly peripheral ones appear only in a mosaic manner (as “islands”). A kind of “concurrence” (of both dimensions) occurs in the north of the Olomouc and Moravian-Silesian regions, in contact with Poland, where the highest proportion of municipalities is also significantly below average.

From the point of view of economic indicators, it is possible to identify several foci of external peripherality, and protrusions at the state borders, especially Šluknov, Frýdlant and Tanvald

towards the Polish border, Jeseníky, Bruntál and Karviná, and in the south on the border of Znojmo. Based on the overall output of economic issues, the internal peripheral areas are not clearly identifiable, apart from the surroundings of Karlovy Vary and the territory on the border of the Olomouc and Moravian-Silesian regions, as well as the Olomouc and Pardubice regions.

In comparison with the Czech and Moravian regions, transport accessibility is better in the Moravian regions, and thus the transport accessibility of the centers generates fewer spatial peripheries, except for the northern to northwestern area of the Olomouc region. Regional borders concentrate hard-to-reach, remote, municipalities, and thus a higher proportion of spatial peripheries, except for the regional borders of the Ústí nad Labem Region, the regional borders of the Hradec Králové and Pardubice regions, and the internal borders of Moravia in general. Differences can also be noticed at the state borders, where the worst situation is at the borders on the former “Iron Curtain” and parts of the Czech-Polish border significantly remote from the regional centers.

The analysis of internet coverage shows that some peripheries identified based on “classical” criteria are confirmed in this way, such as the border area of Central Bohemia, South Bohemia and West Bohemia, the regional border of Pardubice, Olomouc and South Moravia and the state border with Slovakia (central and northern part), but not others. E.g., the border with Germany/Bavaria and especially with Austria, which shows a favorable assessment, requires a deeper analysis.

It is clear from the comprehensive assessment that we can identify peripheral areas for the internal (i.e., interregional) dimension rather than the external (border in the sense of contact with the state border). The largest periphery is in the belt from the southeast of the Pardubice region, through the northern part of the Olomouc region to the north-western part of the Moravian-Silesian region, followed by the four borders of Karlovy Vary, Pilsen, Central Bohemia and Ústí nad Labem, the third is the Czech-Austrian border and South-Moravian.

- Fig. 1 Peripheral territory of Czechia according to population development. Classification of municipalities.
- Fig. 2 Peripheral territory of Czechia according to economic indicators. Classification of municipalities.
- Fig. 3 Peripheral territory of Czechia according to transport accessibility. Classification of municipalities.
- Fig. 4 Peripheral territory of Czechia according to a complex indicator. Classification of municipalities.

## PODĚKOVÁNÍ / ACKNOWLEDGEMENT

Příspěvek vznikl v rámci projektu Technologické agentury ČR TL03000527 Vnitřní a vnější periferie v regionálním rozvoji Česka – od genetické determinace k územní kohezi.

This work was supported by TA ČR, project No. TL03000527.

**ORCID**

MILAN JEŘÁBEK

<https://orcid.org/0000-0003-4393-2425>

JAROSLAV DOKOUPIL

<https://orcid.org/0000-0003-1103-6976>

DAVID FIEDOR

<https://orcid.org/0000-0003-1437-2756>

NIKOLA KREJČOVÁ

<https://orcid.org/0000-0003-3429-3692>

PETR ŠIMÁČEK

<https://orcid.org/0000-0001-9348-1357>

RENÉ WOKOUN

<https://orcid.org/0000-0003-1737-4554>

FRANTIŠEK ZICH

<https://orcid.org/0000-0002-1681-1911>